

PROTOCOLO INTERNO

COVID-19



1. ENQUADRAMENTO

A Organização Mundial de Saúde e a Direção Geral de Saúde têm alertado a comunidade, bem como as empresas para as salvaguardas que devem ter, assim como as consequências relativas ao novo Coronavírus (COVID-19), tendo a DGS recomendado a adoção de um Plano de Contingência e consequentemente um PROTOCOLO INTERNO de implementação por parte de todos os colaboradores das medidas necessárias a considerar e validar o VILA PARK Nature & Business Hotel como um empreendimento CLEAN & SAFE.

O Plano de Contingência é um documento preventivo, preditivo e reativo, o qual apresenta uma estrutura estratégica e operativa com o objetivo de ajudar a controlar uma situação de emergência e a minimizar as suas consequências negativas. É um documento que apresenta um conjunto de procedimentos alternativos ao funcionamento normal de uma organização, sempre que alguma das suas funções usuais se vê prejudicada por uma contingência interna ou externa.

Face ao atual panorama e provável quadro de continuidade de disseminação do vírus, a resposta a esta ameaça passou pela elaboração de um Plano de Contingência específico do Vila Park Nature & Business Hotel que se encontra disponível para consulta.

2. ÂMBITO

O presente PROTOCOLO INTERNO mais não é do que o documento que compila o conjunto de etapas que o Vila Park Nature & Business Hotel adota; define as responsabilidades aquando de uma emergência, tendo em consideração a possibilidade de ter o efetivo de trabalhadores reduzido por infeção pelo vírus ou por restrições sanitárias locais.

O presente PROTOCOLO INTERNO pode ser alvo de atualização, de acordo com novas orientações/informações/comunicações emanadas pela Direção Geral de Saúde.

O PROTOCOLO INTERNO do Vila Park Nature & Business Hotel apresenta um conjunto de procedimentos alternativos ao bom funcionamento da empresa, salvaguardando as comunicações necessárias a realizar interna e/ou externamente, nomeadamente clientes e entidades nacionais de saúde.

O PROTOCOLO INTERNO do Vila Park Nature & Business Hotel foi aprovado/validado pela Administração/Gerência/Direção do Hotel Vila Park. Foi constituído um Grupo de Trabalho “COVID-19” **OU** um único Responsável pelo PROTOCOLO INTERNO, sendo os seus elementos os responsáveis pelo presente plano.

3. RESPONSÁVEIS PELO PROTOCOLO INTERNO

O empreendimento designou um Grupo de Trabalho “COVID-19” **OU** um único Responsável pelo PROTOCOLO INTERNO do Vila Park Nature & Business Hotel, sendo os elementos que o constituem os responsáveis por operacionalizar, comunicar e rever o presente PROTOCOLO INTERNO.

Identificação do Grupo de Trabalho “COVID-19” **OU** Responsável pelo PROTOCOLO INTERNO

Nome	Função	Delegação*	Contactos
Pedro Marques da Costa	Diretor	Hotel Vila Park	962 546 173
Marta Martinho	Chefe de Recepção	Hotel Vila Park	269 750 100
Sandra Curto	Administrativa	Hotel Vila Park	269 750 100
Alexandre Mendes	Chefe de Mesa	Hotel Vila Park	269 750 100

*Estabelecimento

O Grupo de Trabalho “COVID-19” **OU** Responsável pelo PROTOCOLO INTERNO pode solicitar suporte ou clarificar situações/informações aos diferentes departamentos do Vila Park Nature & Business Hotel, inclusive a agentes externos à empresa.

4. FORMAÇÃO A TODOS OS TRABALHADORES

O PROTOCOLO INTERNO assegura que todos os colaboradores receberam informação e/ou formação específica sobre:

- Protocolo interno relativo ao surto de coronavírus COVID-19 (ANEXO II).
- Como cumprir as precauções básicas de prevenção e controlo de infeção relativamente ao surto de coronavírus COVID-19, incluindo os procedimentos (ANEXOS I; III; IV e V):
 - higienização das mãos: lavar as mãos frequentemente com água e sabão, durante pelo menos 20 segundos ou usar desinfetante para as mãos que tenha pelo menos 70º de álcool, cobrindo todas as superfícies das mãos e esfregando-as até ficarem secas.
 - etiqueta respiratória: tossir ou espirrar para o antebraço fletido ou usar lenço de papel, que depois deve ser imediatamente deitado ao lixo; Higienizar as mãos sempre após tossir ou espirrar e depois de se assoar; Evitar tocar nos olhos, nariz e boca com as mãos.
 - conduta social: alterar a frequência e a forma de contacto entre os trabalhadores e entre estes e os clientes, evitando (quando possível) o contacto próximo, apertos de

mão, beijos, postos de trabalho partilhados, reuniões presenciais e partilha de comida, utensílios, copos e toalhas.

Como cumprir a auto monitorização diária para avaliação da febre (medir a temperatura corporal e registar o valor e a hora de medição), verificação de tosse ou dificuldade em respirar.

Como cumprir as orientações da Direção Geral de Saúde para limpeza de superfícies e tratamento de roupa nos estabelecimentos.

5. INFORMAÇÃO A TODOS OS CLIENTES

Está disponibilizada a todos os clientes a seguinte informação:

- Como cumprir as precauções básicas de prevenção e controlo de infeção relativamente ao surto de coronavírus (ANEXOS I; II; III; IV e V).
- Qual o protocolo interno relativo ao surto de coronavírus COVID-19.
- Que existe sempre um colaborador responsável por acionar os procedimentos em caso de suspeita de infeção, acompanhando a pessoa com sintomas ao espaço de isolamento, prestando-lhe assistência necessária e contactar o SNS

6. COMPROMISSO DO VILA PARK Nature & Business Hotel

O VILA PARK Nature & Business Hotel assegura:

- A existência de:
 - Solução antisséptica de base alcoólica e respetivos dispensadores;
 - Informação sobre a correta higienização das mãos;
 - Máscaras cirúrgicas para utilização do Trabalhador com sintomas (caso suspeito) e para Clientes;
 - Máscaras cirúrgicas e luvas descartáveis, a utilizar enquanto medida de precaução, pelos trabalhadores que prestam assistência a um caso suspeito;
 - Toalhetes de papel para secagem das mãos, nas instalações sanitárias e noutros locais onde seja possível a higienização das mãos;
 - Contentor de resíduos com abertura não manual e saco plástico (com espessura de 50 ou 70 micron), junto dos locais onde há utilização de papel de secagem de mãos;
 - Equipamentos de limpeza de uso único que devem ser eliminados ou descartados após utilização. Quando a utilização única não for possível deve estar prevista a limpeza e desinfeção após a sua utilização (exemplo: baldes e cabos);

- Detergente desengordurante e desinfetantes para higienização e limpeza dos revestimentos, equipamentos e utensílios, assim como objetos e superfícies que são mais manuseadas (exemplo: corrimões, maçanetas de portas, botões de elevador, impressora, interruptores, teclados, “rato” de computador, etc).
- Lavagem e desinfecção, das superfícies onde colaboradores e clientes circulam. garantindo o controlo e a prevenção de Infeções e resistências aos antimicrobianos.
- Limpeza, várias vezes ao dia, das superfícies e objetos de utilização comum (incluindo balcões, interruptores de luz e de elevadores, maçanetas, puxadores de armários).
- Ser dada preferência à limpeza húmida, em detrimento da limpeza a seco e do uso de aspirador de pó.
- A renovação de ar das salas e espaços fechados é feita regularmente.
- A desinfecção das piscinas é realizada como habitual através dos sistemas de monitorização automático que permitem o equilíbrio dos níveis de cloro e Ph, assegurando a qualidade da água.
- Nas zonas de restauração e bebidas, é reforçada a higienização dos utensílios, equipamentos e superfícies e evitada ao máximo a manipulação direta dos alimentos por clientes e colaboradores.

O VILA PARK Nature & Business Hotel define como protocolo de limpeza e higienização:

- A definição de cuidados específicos para troca da roupa de cama e limpeza nos quartos, privilegiando dois tempos de intervenção espaçados e com proteção adequada dos colaboradores e com o respetivo arejamento das unidades de alojamento.
- A remoção da roupa de cama e atalhados feita sem agitar ou sacudir, enrolando no sentido de fora para dentro, sem encostar ao corpo do colaborador responsável por este procedimento, transportando diretamente para a zona de tratamento de roupas.
- A lavagem de roupas de cama é assegurada por lavandaria externa que assegura a correta higienização através de lavagem a alta temperatura. Os turcos são lavados internamente a alta temperatura e sujeitos a choque térmico no momento da secagem.
- A fardas dos colaboradores são tratadas em máquinas autónomas aos equipamentos destinados ao tratamento de roupa de clientes, quer pessoal quer de cama e casa-de-banho.
- A descontaminação da área de isolamento sempre que haja casos positivos de infeção e reforço da limpeza e desinfecção sempre que haja doentes suspeitos de infeção,

principalmente nas superfícies frequentemente manuseadas e mais utilizadas pelo mesmo, conforme indicações da DGS.

- O armazenamento dos resíduos produzidos pelos doentes suspeitos de infeção em saco de plástico que, após fechado (ex. com abraçadeira) deve ser segregado e enviado para operador licenciado para a gestão de resíduos hospitalares com risco biológico.

ANEXO I

1. Higienização das mãos

Lavar as mãos com água e sabão durante pelo menos 30 segundos, utilizar álcool gel se disponível.

2. Máscara cirúrgica

Higienizar as mãos antes de colocar a máscara e depois de removê-la.

As máscaras só devem ser utilizadas pelo pessoal que estão em contacto direto com o caso suspeito, o caso suspeito e caso confirmado.

As máscaras cirúrgicas devem ser substituídas a cada duas horas ou quando estão húmidas no caso suspeito ou no caso confirmado, e descartada no contentor de resíduos com abertura não manual e saco plástico.

3. Etiqueta respiratória

Evitar tossir ou espirrar para as mãos, tossir e espirrar para o antebraço fletido ou usar lenço de papel, o qual deverá ser descartado em contentor apropriado.

Higienizar as mãos após contacto com secreções respiratórias.

4. Conduta socio-laboral

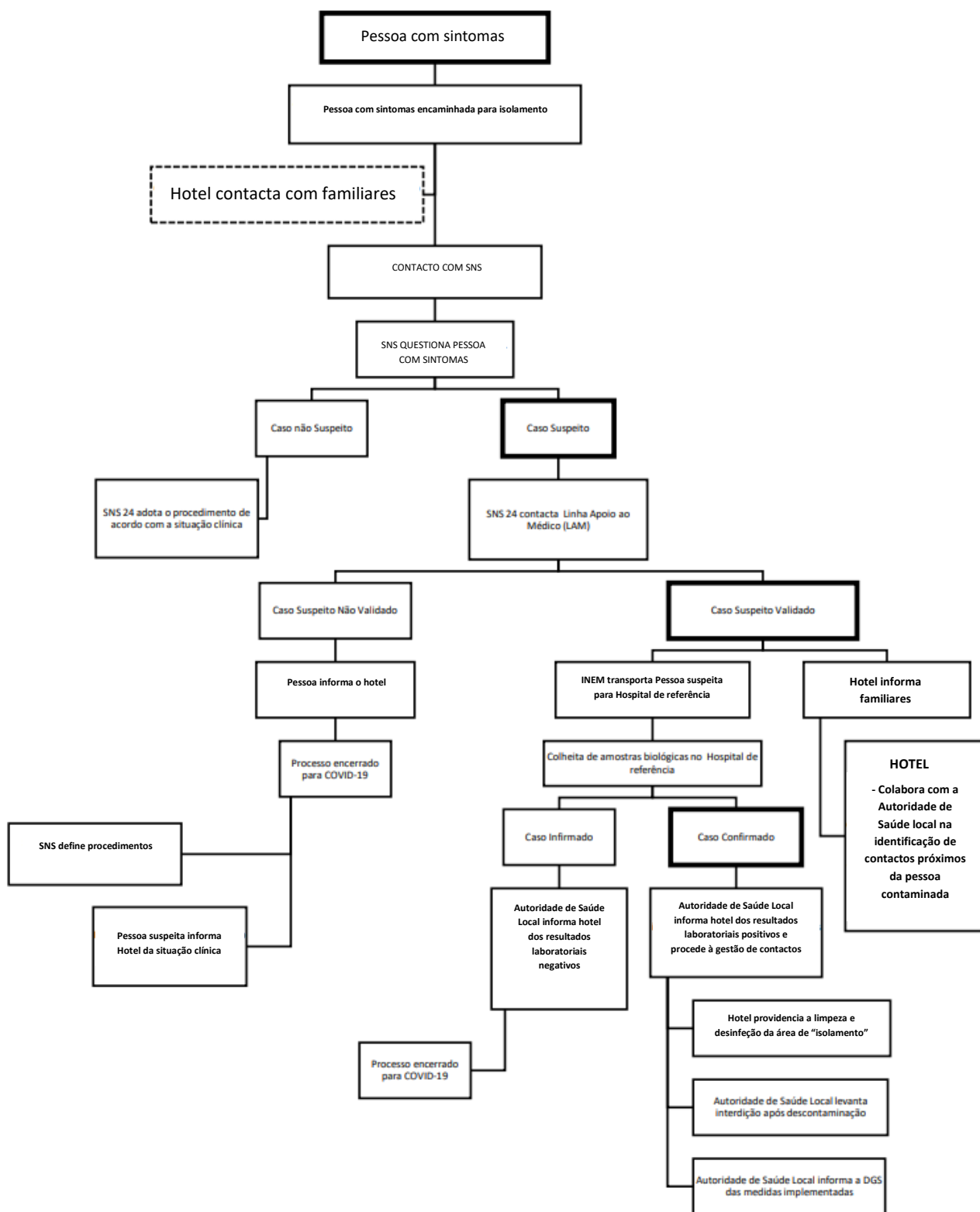
Restringir a entrada de pessoas de fora, introduzir horas de refeições de forma alternada para evitar concentração de muitas pessoas.

Evitar:

- reuniões em sala onde as pessoas estão a menos de 1 metro de distância entre si;
- contactos diretos (apertos de mão, abraços e beijos);
- viagens para zonas de forte impacto de casos de infeção;
- utilizar transportes públicos em hora de ponta.

ANEXO II

Fluxograma de Situação de Pessoa com Sintomas de COVID-19 no VILA PARK Nature & Business Hotel



ANEXO III

Cartaz informativo – Recomendações Gerais

CORONAVÍRUS (COVID-19)

RECOMENDAÇÕES | RECOMMENDATIONS



Quando espirrar ou tossir tape o nariz e a boca com o braço ou com lenço de papel que deverá ser colocado imediatamente no lixo

When coughing or sneezing cover your mouth and nose with your forearm or with tissue paper that should be placed immediately in the trash



Lave frequentemente as mãos com água e sabão ou use solução à base de álcool

Wash your hands frequently with soap and water or an alcohol-based solution



Se regressou de uma área afetada, evite contacto próximo com outras pessoas

If you returned from an affected area, avoid contact close with people

EM CASO DE DÚVIDA LIGUE
IF IN DOUBT, CALL

SNS 24 

808 24 24 24



REPÚBLICA PORTUGUESA
SAÚDE



SNS
SERVIÇO NACIONAL DE SAÚDE




DGS
Direção-Geral da Saúde



ANEXO IV

Cartaz Informativo – Técnica de higiene das mãos com água e sabão

Lavagem das mãos

 Duração total do procedimento: 40-60 seg.



Molhe as mãos com água



Aplique sabão suficiente para cobrir todas as superfícies das mãos



Esfregue as palmas das mãos, uma na outra



Palma direita sobre o dorso esquerdo com os dedos entrelaçados e vice versa



Palma com palma com os dedos entrelaçados



Parte de trás dos dedos nas palmas opostas com os dedos entrelaçados



Esfregue o polegar esquerdo em sentido rotativo, entrelaçado na palma direita e vice versa



Esfregue rotativamente para trás e para a frente os dedos da mão direita na palma da mão esquerda e vice versa



Enxague as mãos com água



Seque as mãos com toalhete descartável



Utilize o toalhete para fechar a torneira se esta for de comando manual



Agora as suas mãos estão seguras.

ANEXO V

Cartaz Informativo – Técnica de higiene das mãos

Fricção Anti-séptica das mãos



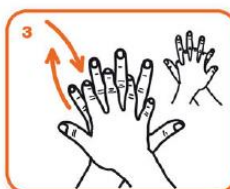
Duração total do procedimento: 20-30 seg.



1a Aplique o produto numa mão em forma de concha para cobrir todas as superfícies



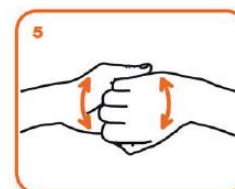
2 Esfregue as palmas das mãos, uma na outra



3 Palma direita sobre o dorso esquerdo com os dedos entrelaçados e vice versa



4 As palmas das mãos com dedos entrelaçados



5 Parte de trás dos dedos nas palmas opostas com dedos entrelaçados



6 Esfregue o polegar esquerdo em sentido rotativo, entrelaçado na palma direita e vice versa



7 Esfregue rotativamente para trás e para a frente os dedos da mão direita na palma da mão esquerda e vice versa



8 Uma vez secas, as suas mãos estão seguras.

